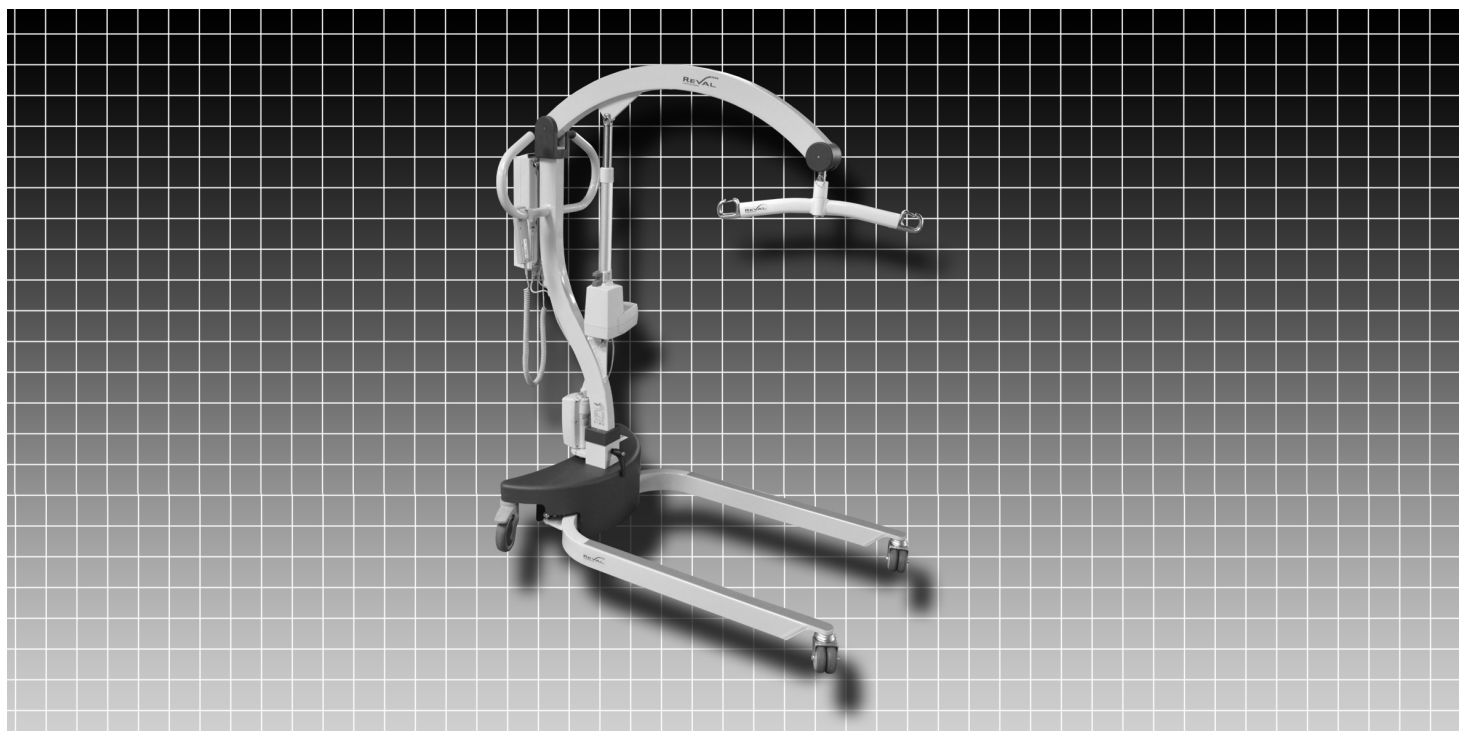


CZ Návod k použití



PACIENTSKÝ ZVEDÁK

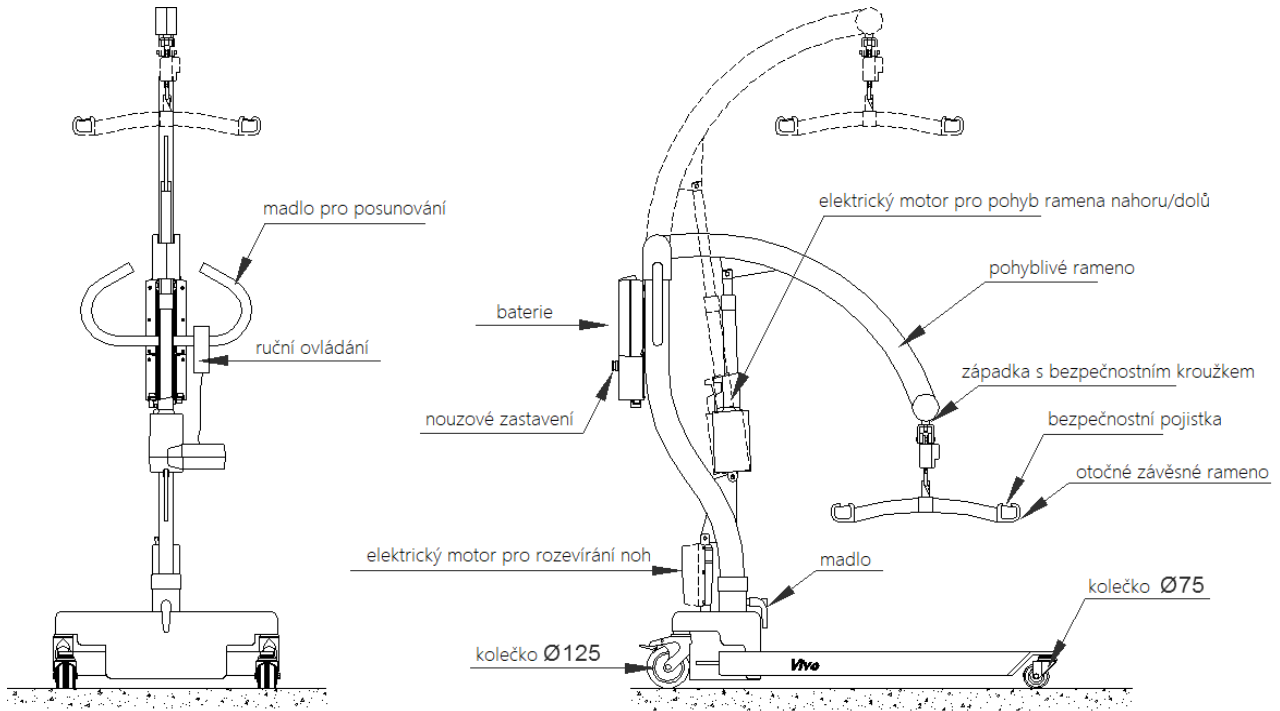
VIVO

5450.00

PŘEHLED

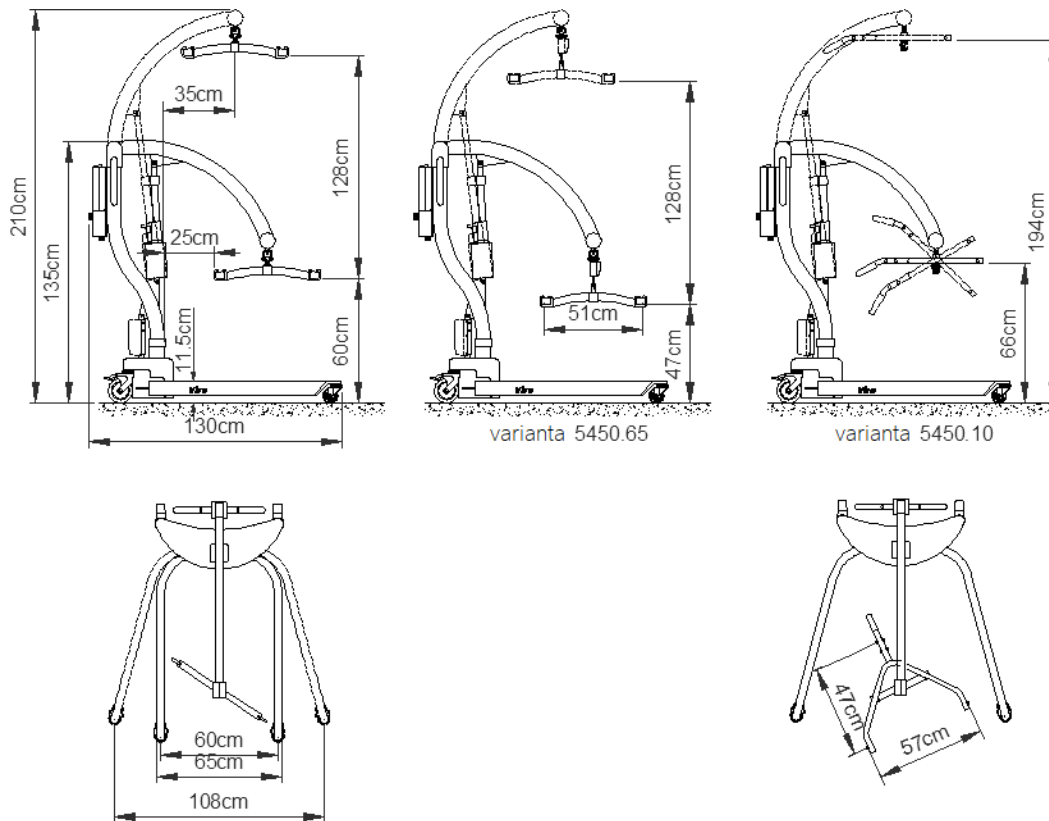
OBSAH	STRANY
OBEČNÉ NÁKRESY	2
ROZMĚRY	2
TECHNICKÉ SPECIFIKACE	3
OBSLUHA	3
ROZSAH POUŽITÍ	4
MONTÁŽ / DEMONTÁŽ HORNÍ ČÁSTI	5
VÝMĚNA PŘÍSLUŠENSTVÍ	5
POKYNY K POUŽITÍ	6
BEZPEČNOSTNÍ SYSTÉMY	6
POKYNY K POUŽITÍ ZDVIHÁKU	
ZVEDÁNÍ Z POSTELE	7
ZVEDÁNÍ Z PODLAHY	7
ZVEDÁNÍ ZE ŽIDLE	7
PRAVIDELNÁ KONTROLA	8
ÚDRŽBA	
ČIŠTĚNÍ	9
NABÍJENÍ BATERIE	9
FORMULÁŘ ÚDRŽBY (ZÁPIS)	10

OBEČNÉ NÁKRESY



varianta 5450.65

ROZMĚRY



varianta 5450.65

varianta 5450.10

TECHNICKÉ SPECIFIKACE

OBECNÉ :

Rozsah zdvihu :	128 cm
Maximální hmotnost pacienta :	200 kg
Hmotnost zdviháku:	38 kg
Poloměr otáčení :	135 cm
Kapcita baterie:	40 zdvihů nahorů a dolů při 130kg

ELEKTRINA :

Baterie 24 V DC, 2,9 Ah
Integrovaná nabíječka s akustickým alarmem při dosažení ~ 50% kapacity baterie.
Napájení: 10 A při 24 V DC

NAHORU & DOLŮ :

Elektrický motor 24 V, zdvih 300mm
Rychlost stoupání / klesání: 0.08m/s

ROZEVÍRÁNÍ PODVOZKU :

Elektrický motor 24 V, zdvih 100 mm

BEZPEČNOSTNÍ SYSTÉMY :

Nouzové zastavení.
Zařízení pro nouzové zastavení v případě překážky při spouštění
Mechanická a elektrická zařízení pro nouzové spuštění

SHODA :

Značka CE
Zařízení je ve shodě s ustanoveními směrnice Rady 93/42/EEC ze dne 14. června 1993 o zdravotnických zařízeních.
V souladu s normou NF EN ISO 10535 týkající se zdvihadel pro přesun zdravotně postižených osob.
Standardy: EN292 / EN614-1 / EN980 / EN1041 / EN1441/ EN ISO 9999(1998) / EN60601-1 / EN60601-1-2 / EN12182(1997).

OBSLUHA

Toto zařízení je dodáváno se 2 motory; Jeden umožňuje otevírání a zavírání podvozku zvedáku, druhý ovládá mobilní rameno pro zvedání a spouštění pacienta.

ROZSAH POUŽITÍ

Tento zvedák se skládá ze základny na kolečkách a pohyblivého ramene a umožňuje přenášet pacienty z lůžka, křesla, koupelny atd ... díky závěsu či nosítku.

Díky motoru pro rozevírání podvozku umožňuje VIVO zvednutí osoby přímo z podlahy.

VIVO smí obsluhovat pouze kvalifikované osoby, které si přečetly návod k použití a porozuměly mu.

VIVO je určen pouze pro zvedání osob.

VIVO má maximální nosnost **200 kg**. Před každým použitím zkontrolujte maximální nosnost závěsu.

VIVO se smí používat pouze se závěsy určenými pro tento typ zvedáku.

Nepoužívejte v případě poškození závěsu.

Přesouvání osob lze provést pouze tehdy, je-li podlaha pevná, rovná a má sklon menší než 5 stupňů.

VIVO se nesmí používat během nabíjení baterií.

Používejte pouze nabíjecí kabel dostupný se zvedákem VIVO.

Nabíječka se smí připojit pouze do zásuvky s napětím 220/230 V v suchém prostředí.

Nabíjení baterií v koupelně je zakázáno.

! Výrobce nepřijímá žádnou odpovědnost, pokud by byl produkt používán, pozměněn nebo sestaven jinak, než je uvedeno v tomto návodu.

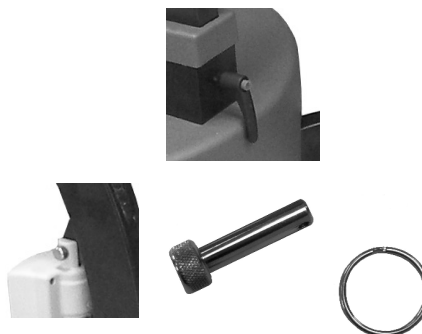
MONTÁŽ / DEMONTÁŽ HORNÍ ČÁSTI

Pro případnou přepravu zvedák vozidlem byl Vivo navržen tak, aby mohl být demontován do dvou částí.

První obsahuje základnu s kolečky a motorem pro rozevírání noh, druhá obsahuje hlavní tyč, pohyblivé rameno a motor pro pohyb nahoru/dolů.

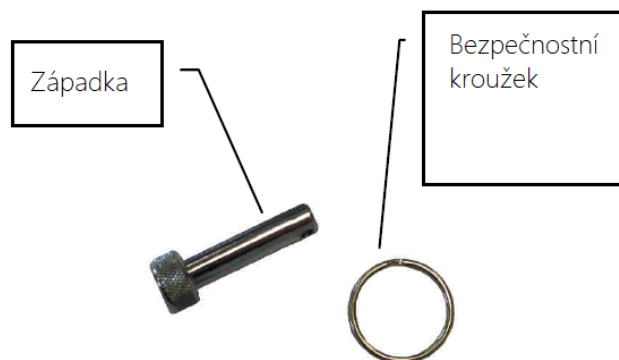
Při demontáži postupujte podle těchto pokynů:

- 1) Odšroubujte a vyjměte madlo umístěné na rámu.
- 2) Sejměte bezpečnostní kroužek a poté západku umístěnou mezi motorem pro otevírání nohou a hlavní tyčí.
- 3) Odpojte zástrčku motoru pro rozevírání noh od ovládací skříňky
- 4) Nyní můžete sejmout horní část z rámu.



VÝMĚNA PŘÍSLUŠENSTVÍ

Chcete-li vyměnit příslušenství, sejměte bezpečnostní kroužek a západku a poté sejměte příslušenství z pohyblivého ramena.



Po výměně příslušenství postupujte opačně.

POKYNY K POUŽITÍ

- 1) Přivezte Vivo před pacienta.
V případě potřeby rozevřete podvozek zvedáku ručním ovládáním.
- 2) Umístěte vak pod pacienta (viz návod k použití závěsu).

Zkontrolujte správné umístění a správnou pozici pacienta.

- 3) Nastavte otočné závěsné rameno pomocí elektrického dálkového ovladače (↑Nahoru / ↓Dolů) do požadované výšky. Připevněte vak k závěsné tyči.

Před zvednutím pacienta zkontrolujte, že jsou všechny části postroje bezpečně upevněny.

- 4) Zvedněte pacienta pomocí dálkového ovladače (↑Nahoru / ↓Dolů).
- 5) Zavřete nohy zdviháku ručním ovládáním.
- 6) Přesuňte pacienta.

Z důvodu bezpečnosti a pohodlí, je třeba provádět přenos pacienta v přiměřené výšce.

BEZPEČNOSTNÍ SYSTÉMY

Toto zařízení je dodáváno se 3 bezpečnostními systémy :

- Tlačítko nouzového zastavení, které zastaví všechny funkce zařízení (pohyb ramena nahoru/dolů, otevírání/zavírání nohou).
- Zařízení pro zabránění nárazu, které zastaví ovládání pohyb zvedáku směrem dolů v případě překážky.
- Zařízení pro nouzové spuštění: toto je nezávislý systém umístěný pod tlačítkem nouzového zastavení, který lze ovládat například tužkou. Tento systém umožňuje v případě poruchy spuštění pohyblivého ramene nepřetržitým stlačováním tohoto tlačítka.

Tato funkce nesmí být používána při běžném používání zařízení.

POKYNY K POUŽITÍ POSTROJE

Před každým přesunem pacienta je nutné zkontrolovat připojení závěsného vaku k závěsnému ramenu a zajistit, aby byla na každé straně použita stejně barevná (černá, červená, bílá, modrá) smyčka.

A) ZVEDÁNÍ Z POSTELE :

- Umístěte vak pod pacienta: převalujte jej ze strany na stranu, jako při výměně prostěradla.
- Vytáhněte díl na zavěšení nohou mezi pacientovo nohami.
- Připojte postroj k závěsnému ramenu Viva a ujistěte se, že díl na zavěšení nohou je překřížen mezi pacientovo nohami.

B) ZVEDÁNÍ Z PODLAHY:

- **Před jakýmkoli pohybem se ujistěte, zda můžete pacienta přesunout.**
- Umístěte vak pod pacienta, jak je popsáno výše, a ohněte nohy pacienta.
- Rozevřete podvozek zvedáku.
- Připojte vak k závěsnému ramenu Viva a ujistěte se, že díl na zavěšení nohou je překřížen mezi pacientovo nohami.

C) ZVEDÁNÍ ZE ŽIDLE :

- Zkontrolujte, zda je židle zabezpečená.
- Umístěte vak mezi opěradlo židle a pacientovo záda, dokud se nebude dotýkat sedáku. Pečlivě jej vycentrujte s ohledem na páteř pacienta.
- Umístěte vak pod pacientovo ramena.
- Připojte postroj k závěsnému ramenu Viva a ujistěte se, že díl na zavěšení nohou je překřížen mezi pacientovo nohami.

PRAVIDELNÁ KONTROLA

1) Pravidelná kontrola zdviháku by měla být prováděna v časových intervalech stanovených výrobcem, nejméně však jednou za rok. Při pravidelné prohlídce se provádí vizuální kontrola součástí (nosné konstrukce zdviháku, zvedací mechanismus a jeho připevnění, brzdy, ovládací prvky, bezpečnostní prvky a podpůrné prvky). Dále je nutné provést funkční test a potřebné servisní úkony (seřízení brzd, dotažení šroubů apod.).

Každá kontrola by měla zahrnovat jeden zvedací cyklus s maximálním zatížením.

2) Pravidelnou kontrolu by měla provádět osoba, která je vhodně a řádně kvalifikovaná a dobře obeznámená s konstrukcí, používáním a péčí o zdvihák. Rozsah pravidelné kontroly by měl být zahrnut v návodu dodávaném se zdvihákem.

3) Všechna důležitá pozorování týkající se bezpečnosti zdviháku by měla být zaznamenána, nejlépe do zápisu údržby, který by měl být uschováván osobou (osobami) odpovědnou za údržbu zvedáku.

Do zápisu údržby by se také mělo uvádět datum provedení náprav, které byly provedeny na základě zapsaných pozorování.

4) Datum kontroly a pozorování by mělo být zaznamenáno v zápisu údržby spolu s podpisem kontrolujícího pracovníka.

Všechny oddělené prvky během inspekce by měly být jasně označeny pro identifikaci a zaznamenány do zápisu údržby. Záznam by měl zahrnovat situaci používání (domov nebo typ instituce atd.).

5) Pokud pravidelná kontrola odhalí jakoukoli závadu, opotřebení nebo jiné poškození, které ohrožuje bezpečnost zdviháku, měl by být majitel okamžitě informován.

V případě ohrožení bezpečnosti by měl být zdvihák okamžitě vyřazen z provozu. Poté nesmí být používán do doby provedení nápravy.

6) Do záznamu údržby by měly být zapsány závady a poškození důležité pro bezpečnost zdviháku, ke kterým došlo mezi pravidelnými kontrolami a které vedly k nápravným opatřením.

7) Vady a škody by měly být nahlášeny společnosti Reval a zaznamenány v zápisu údržby.

ÚDRŽBA

ČIŠTĚNÍ :

Je doporučeno očistit zvedák po každém pacientovi, jinak hrozí riziko přenosu nákazy.
Nepoužívejte abrazivní čisticí prostředky či rozpouštědla (čisticí tekutý písek).

 **Nepoužívejte proud vody.**

NABÍJENÍ BATERÍ :

Doporučuje se nabíjet baterii každý den.

- Připojte nabíjecí kabel mezi ovládací skříňku a zásuvku.
- Doba nabíjení : 12 hodin při úplném vybití.

Datum kontroly	Poznámky k postroji	Testy (200kg)	Postřehy	Nápravy	Opravit (jméno a podpis)



FRANCIE :

Reval®

Z.A. Fief des Prises

Usseau 17220 Sainte Soulle

Tel: (33) 05.46.42.04.16

www.groupe-reval.com

**SPOJENÉ
KRÁLOVSTVÍ :**

Reval® Continuing Care Limited

Unit 17 Brynmenyn Busines Centre

St Theodore's Way - Brynmenyn

CF32 9TZ BRIDGEND - WALES

Tel: 01656 721 001

Fax: 01656 720 006

www.reval-group.com